

Délégation de Service Public relative à l'exploitation et la commercialisation du réseau Très Haut Débit FTTH de la Moselle

MOSELLE NUMERIQUE Compte-rendu année 2020

Sommaire :

1.	Compte-rendu technique et commercial	3
1.1	Principaux événements de la période écoulée	Erreur ! Signet non défini.
1.2	Description des moyens techniques et humains mis en œuvre	Erreur ! Signet non défini.
1.3	Principales activités opérationnelles	Erreur ! Signet non défini.
1.4	Démarches entreprises pour la commercialisation du Réseau et leurs résultats	Erreur ! Signet non défini.
1.5	Analyse de l'évolution de la qualité du service rendu aux Usagers.	Erreur ! Signet non défini.
1.6	Objectifs et plans d'actions pour la période suivante :	Erreur ! Signet non défini.
1.7	Liste des Usagers et état des commandes par Usager	Erreur ! Signet non défini.
1.8	Analyse des indicateurs de qualité de service :	Erreur ! Signet non défini.
1.9	Contrats signés avec les Usagers du Réseau pendant l'année concernée	Erreur ! Signet non défini.
1.10	Liste des contrats signés pendant l'année concernée avec des tiers qui ne sont pas des Usagers du Réseau, indiquant l'identité du cocontractant, l'objet et la durée du contrat	Erreur ! Signet non défini.
2.	Compte-rendu financier	14
2.1	Rapport des commissaires aux comptes	14
2.2	Bilan et compte de résultat de l'année écoulée	14
2.3	Détail des comptes de charges d'exploitation	16
2.4	Détail des calculs relatifs aux pénalités prises en charge par le délégataire	18
2.5	Note de suivi de l'évolution du Coût unitaire moyen de Raccordement final et, le cas échéant, de l'atteinte du seuil visé à l'article 7.3.2 de la présente Convention	18
2.6	Inventaire qualitatif, quantitatif et géographique des biens désignés par la Convention comme biens de retour et biens propres susceptibles de reprise	18
2.7	Les tableaux d'amortissements des biens de retour de la délégation de service public	Erreur ! Signet non défini.
2.8	Note récapitulative des principales modifications intervenues adns la présentation comptable et financière	18
2.9	Un état récapitulatif de l'évolution des indices utilisés dans les formules d'actualisation ou d'indexation contractuelle des postes de produits et de charges	19
2.10	Le plan d'affaires prévisionnel comprenant le compte de résultat, le bilan, les tableaux de flux de trésorerie et le programme d'investissements du service délégué actualisé à compter de l'exercice en cours et sur la durée restant à courir	19
2.11	Décomposition du chiffre d'affaires par types de services et par type d'utilisateur	19
2.12	Tableau des immobilisations	21
2.13	État des sinistres ou contentieux survenus dans le courant de l'exercice	25
2.14	Etat des impayés et des non valeurs de l'exercice clos	25
2.15	Tableau mensuel de trésorerie	25

1. Compte-rendu technique et commercial

COMPTE RENDU
TECHNIQUE et COMMERCIAL

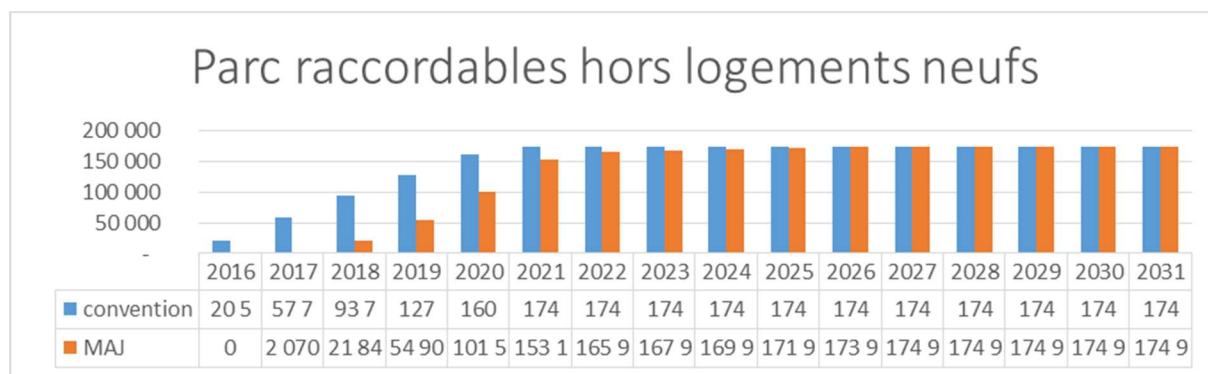
1.1 Principaux évènements de la période écoulée

a) Contexte :

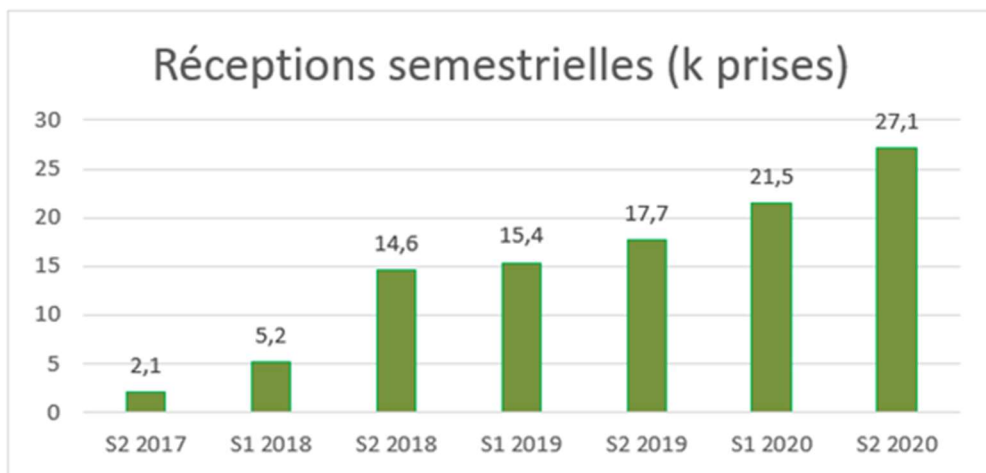
En 2020 le déploiement a continué son accélération malgré la crise sanitaire et sans qu'un impact Covid ne soit perceptible par rapport à nos prévisions de prise en exploitation. La trajectoire initialement prévue à la Convention de DSP, n'est certes pas complètement rattrapée, puisque le déploiement du réseau aurait dû être achevé en 2020 ce qui n'a pas été le cas, mais le résultat de prises que nous avons pu rendre raccordables (éligibles à la Fibre) a été au-delà des prévisions.

b) Faits marquants de la période:

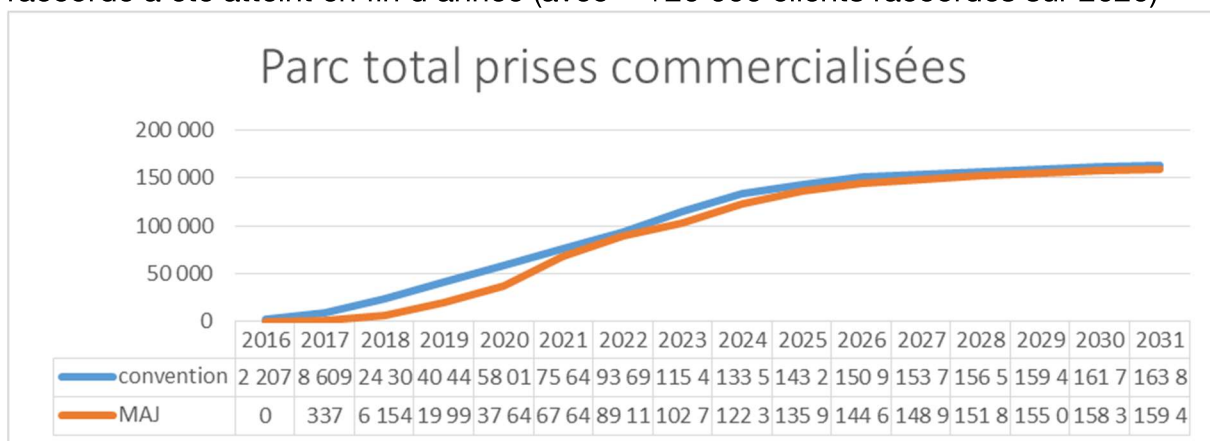
- Sur le déploiement du réseau : pas d'impact Covid perçu. Accélération du déploiement FTTH : Près de 115 000 prises FTTH (soit + 53 000 en 2020) étaient construites et nous étaient livrées, dont 104 000 dites « raccordables » ont pu être exploitées et commercialisées auprès des opérateurs FAI.



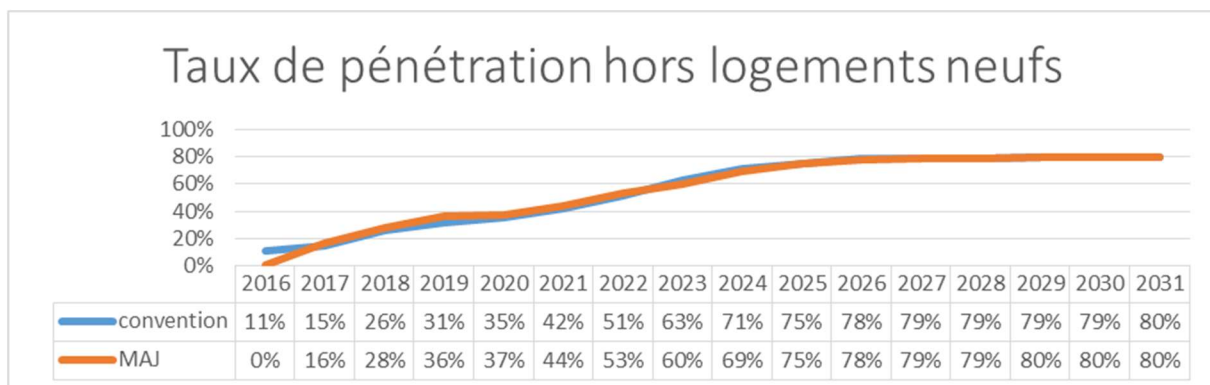
Réception de prises exploitables chaque semestre depuis le début de la DSP :



- Pas d'impact Covid non plus sur la commercialisation, qui est restée un grand succès (certaines semaines > 1000 prises), et ce malgré la chute des ventes et des raccordements pendant le 1er confinement, et malgré la baisse instantanée liée à l'arrêt des réunions publiques physiques d'ouvertures commerciales. Ces deux impacts à la baisse ont été plus que compensés dans l'année par un impact positif, certainement dû aux besoins croissants liés au télétravail. Ainsi le taux de pénétration a oscillé autour de 40% tout au long de l'année (38% à fin décembre).
- Les pré-raccordements des logements par Moselle Fibre ont continué sur un bon rythme, permettant d'approcher les 29 000. Les 30 000 initialement prévus à la DSP seront nettement dépassés.
- Très forte dynamique des ventes et des raccordements, notamment au 4^{ème} trimestre permettant d'atteindre 2400 raccordés par mois. Le 40 000^{ème} client raccordé a été atteint en fin d'année (avec ~ +20 000 clients raccordés sur 2020)



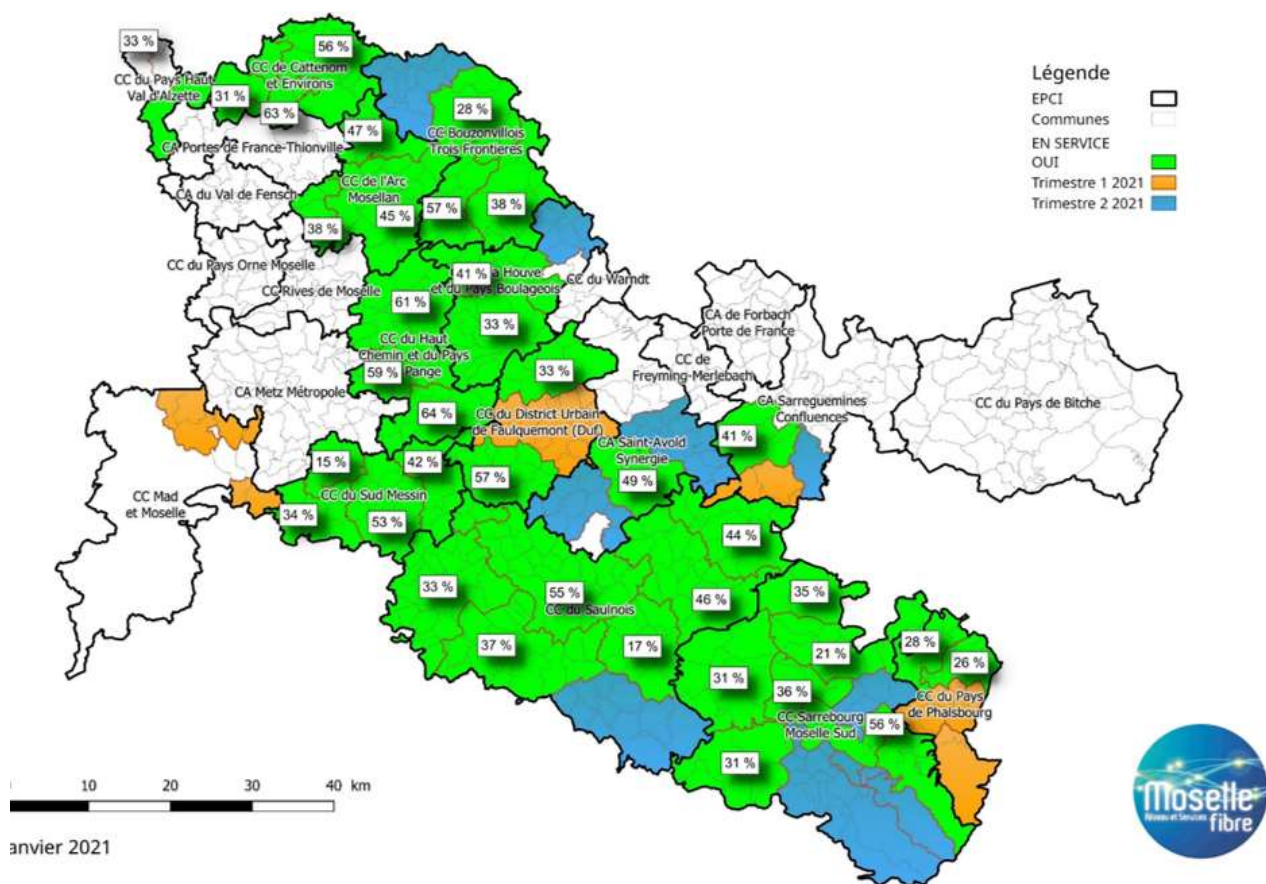
Ce graphique montre à fin 2020 les prises raccordées par les FAI, en dessous de ce qui était initialement prévu à la DSP, du fait du décalage de livraison des prises.



Tandis que celui-ci montre que le succès commercial étant meilleur que prévu initialement, le taux de pénétration est lui-même un peu au-dessus de celui qui était prévu à la DSP.

Dans ces 2 graphiques on voit la projection jusqu'en 2031, telle que prévue aujourd'hui

- taux de pénétration pour chaque plaque en janvier 2021



Parmi les plaques ouvertes depuis au moins plus d'1 an, seules Fénétrange, Desseling et Réchicourt ne passent pas les 40%. A l'inverse certaines ont déjà passé les 60%, comme : Pange, Hettange, Vry, Hesse, Silly et Dalstein.

- Enfin, cette croissance, cette année encore, ne s'est pas faite au détriment de la qualité, permettant à Moselle Numérique de rester parmi les meilleurs RIP opérés par Orange en termes de qualité de service rendu aux utilisateurs. Les bons

indicateurs ont pu être maintenus, par exemple : taux d'adresses éligibles à l'ouverture d'une plaque : il reste en moyenne > à 80%, de délai de raccordement (en moyenne 22 jours), de taux d'échec de raccordement de 10% en moyenne (quand en général ailleurs il est autour de 25%)

- Concernant les FAI : Orange a décidé d'augmenter à nouveau, et cette année massivement, son cofinancement du réseau, en souscrivant in fine: 35% sur la zone 1 et 30% des 3 autres zones.
- Pour SFR, malgré un retard important quand à son arrivée effective sur le réseau, il est le seul nouveau FAI à avoir ouvert la commercialisation face au FAI Orange. Il a commencé à ouvrir la plaque de Hettange-Grande au mois de Juillet et a terminé l'année avec seulement 6 plaques ouvertes et seulement environ 1300 clients raccordés (3%).
- Tandis que Bouygues Télécom, dont l'arrivée sur le réseau était initialement prévue courant 2020, a annoncé un report de son arrivée au 2ème trimestre 2021.
- Quant à Free, aucune avancée n'a été faite de part et d'autre, et aucun accord n'a donc encore été trouvé concernant leurs exigences financières particulières.

1.2 Description des moyens techniques et humains mis en œuvre

- Les moyens humains ont été un peu diminués, notamment grâce aux injections automatisées au format Grace THD, qui ont fonctionné en 2020, amenant l'équipe dédiée pour Moselle Numérique à 15 personnes.

1.3 Principales activités opérationnelles

a) Mission d'Assistance à Maîtrise d'Ouvrage auprès de Moselle Fibre :

- Intensification des analyses et avis sur les DOE reçus au fil de l'eau, des opérations de mesures optiques et de recette avec notre partenaire Bureau Véritas.
- Poursuite du dispositif efficace mis en place avec Moselle Fibre et le Groupement permettant la reprise des réserves majeures (malfaçons ou défauts bloquants la commercialisation), avant l'ouverture commerciale des plaques.

b) Exploitation technique du réseau :

- Réalisation par Moselle Numérique (via son sous-traitant Sade-Cottel) des opérations de complétude et extensions :
 - 845 logements au titre des immeubles collectifs
 - 57 logements (PB de rue construits par Moselle Numérique)
 - 14 logements au titre des raccordements longs

Sur cette rubrique des difficultés existent : délais très longs sur certaines complétudes ou extensions de réseau, notamment PB de rue et raccordements longs : plan d'action spécifique prévu visant une nette amélioration sur 2021.

- Coordination des opérations techniques pour l'arrivée de Moselle Télécom (filiale de SFR exploitant du RHD 57) et du FAI SFR dans les premiers NRO du réseau qu'ils ont choisi.

- Dommages au réseau : cela concerne tous les incidents sur le réseau qui ont pu être constatés sur le terrain, sans qu'il y ait eu de coupure de service pour les clients : câbles décrochés, portes d'armoires ouvertes...etc.

Environ 200 interventions de ce type ont eu lieu sur le réseau en 2020.

Ce service sous-traité à Orange et à ses prestataires (principalement Circet et Sade-Cottel dans une moindre mesure) s'est amélioré cette année, mais on a constaté un nombre important de dégradations sur les ouvrages (principalement les PM armoires de rue), dont certains cas avec changement de serrures ou de portes, qui ont été très longs à résoudre.

- ➔ Un plan d'action d'urgence en 3 étapes a donc été mis en place, avec :
 - une campagne de vérification des PM sur une vingtaine de plaques, menée par notre prestataire Bureau Véritas

 - un plan d'action d'urgence mené par MONU principalement via des techniciens d'Orange en propre pour changer ou réparer les serrures (passage de clés à triangles), et changer ou réparer quelques portes.

 - et une campagne de remise en conformité réalisée par le FAI Orange suite aux notifications que nous lui avons fait des malfaçons constatées dans les PM suites aux malfaçons ou dégradations réalisées par ses propres sous-traitants lors des raccordements client.

c) Exploitation du Système d'Information réseau :

- Aboutissement du chantier Grace THD avec Moselle Fibre et le Groupement. La possibilité désormais opérationnelle d'intégrer, en mode semi-automatisé, la totalité du réseau (parties Transport et Distribution) a permis de pouvoir prendre en exploitation dans les Systèmes de Moselle Numérique, et de commercialiser un plus grand nombre et en totalité les prises FTTH livrées.
- Les injections automatiques au format Grace THD ont donc été fonctionnelles et ont permis cette intégration massive de prises dans les différents SI d'exploitation ainsi que leur commercialisation, il n'eut plus été possible d'intégrer manuellement un tel volume, tel que cela avait été fait les années précédentes.
- Report à nouveau en 2021 du projet d'adaptation des SI concernant les pré-raccordements pour leur facturation aux FAI et le reporting associés.

1.4 Démarches entreprises pour la commercialisation du Réseau et leurs résultats

1. Moselle Telecom et SFR ont passé les premières commandes pour venir de façon effective sur le réseau dans 12 premiers NRO, ils envisageaient y être présents pour pouvoir commercialiser les prises sur les premiers d'entre eux, initialement fin 2019, puis courant du 1^{er} trimestre 2020, et devaient ouvrir la totalité du réseau avant la fin d'année, et ainsi rattraper Orange.

Mais ils ne sont pas parvenus à tenir leurs engagements, et fin 2020, seules ces 12 plaques ont été ouvertes par SFR.

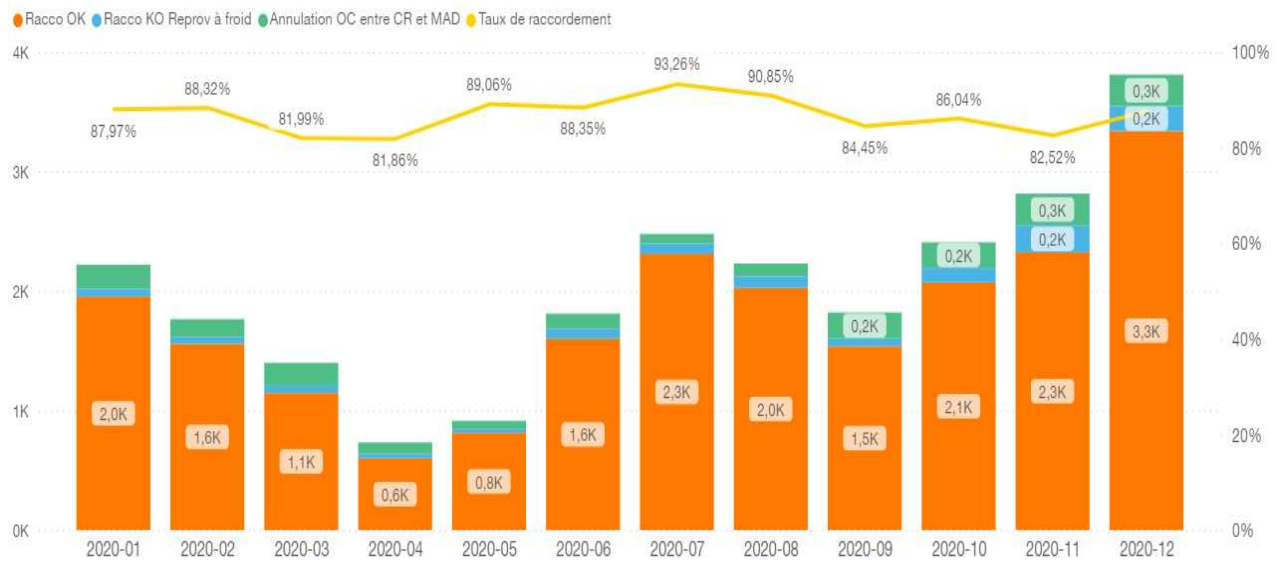
2. Bouygues Télécom a également connu un retard significatif pour des raisons de capacité sur son cœur de réseau et d'importants travaux associés. Son arrivée initialement prévue courant du S2 2020 n'a pas eu lieu, et a été reportée fin du S1 2021.
3. Enfin, pour Free, il n'y a toujours pas d'accord trouvé avec Moselle Fibre, concernant leur exigence particulière d'avoir un droit d'usage du réseau pour 40 ans, en ne payant qu'un coût symbolique de la 20^{ème} à la 40^{ème} année.

1.5 Analyse de l'évolution de la qualité du service rendu aux Usagers

- Raccordements :
25 084 logements ont été raccordés sur l'année (dont près de 15 000 étaient pré-raccordés ; soit 60%). En 2019 environ ~20 000 logements avaient été raccordés, soit +25% en 2020 malgré la crise sanitaire. Et le délai moyen entre la prise de

rendez-vous et le raccordement par l'opérateur Orange s'est maintenu autour de 15 jours ouvrés en moyenne.

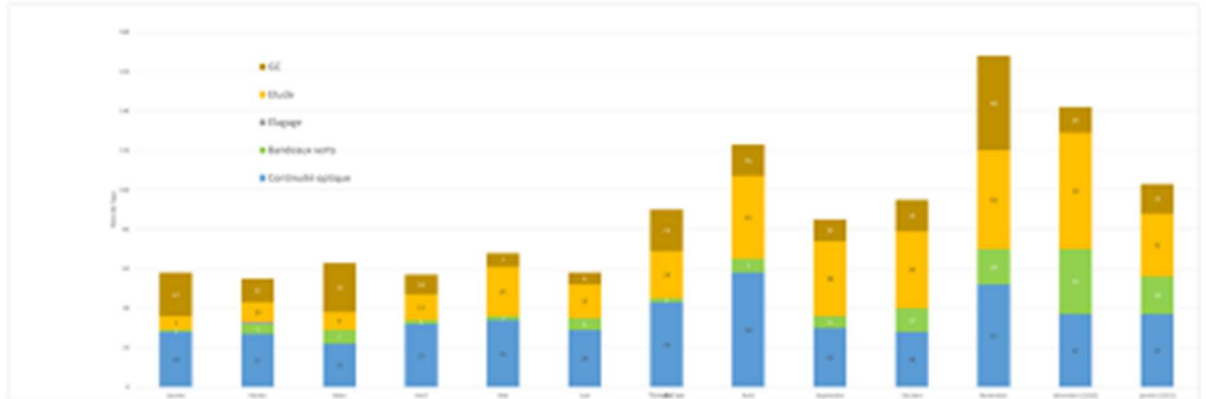
En outre, la qualité du réseau est au rendez-vous avec 90% en moyenne des raccordements qui réussissent à la première intervention. C'est une performance qui place le RIP de Moselle parmi les meilleurs de France.



Zoom sur les causes d'échec du FAI Orange :

Pour les échecs de raccordement rencontrés par le FAI Orange, un peu moins de la moitié sont liés à un défaut sur le réseau.

TEP OI MONU : Taux d'échecs de raccordements (FAI Orange)



3 Interne Orange

Ce graphique en montre les principales causes OI, rencontrées sur le réseau :

En bleu : pas de continuité optique

En marron : poteau ou conduite de Génie Civil cassée

En Vert : un poteau Enedis sans bandeaux verts prouvant que l'étude de charge a été validée

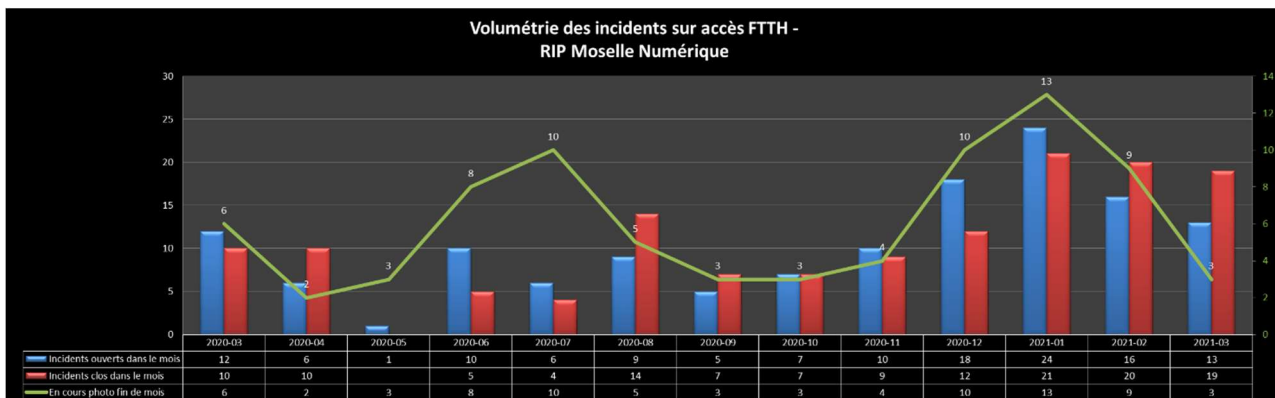
En orange : un défaut d'étude technique, étude à reprendre

- S.A.V. :

114 incidents pour toute l'année nous ont été signalés par les FAI, il s'agit des incidents impliquant la rupture du service FTTH pour le client final, qui ont été générés par les FAI Orange et SFR, pour un défaut donc qu'ils ont constaté sur le réseau de Moselle Fibre que nous exploitons.

Cela fait environ 10 incidents par mois, pour un peu plus de 40 000 clients en service en fin d'année (x2 versus fin 2019).

Compte tenu du doublement du nombre de clients, le taux reste le même qu'en 2019, et reste très faible d'incidents mettant en cause le réseau.

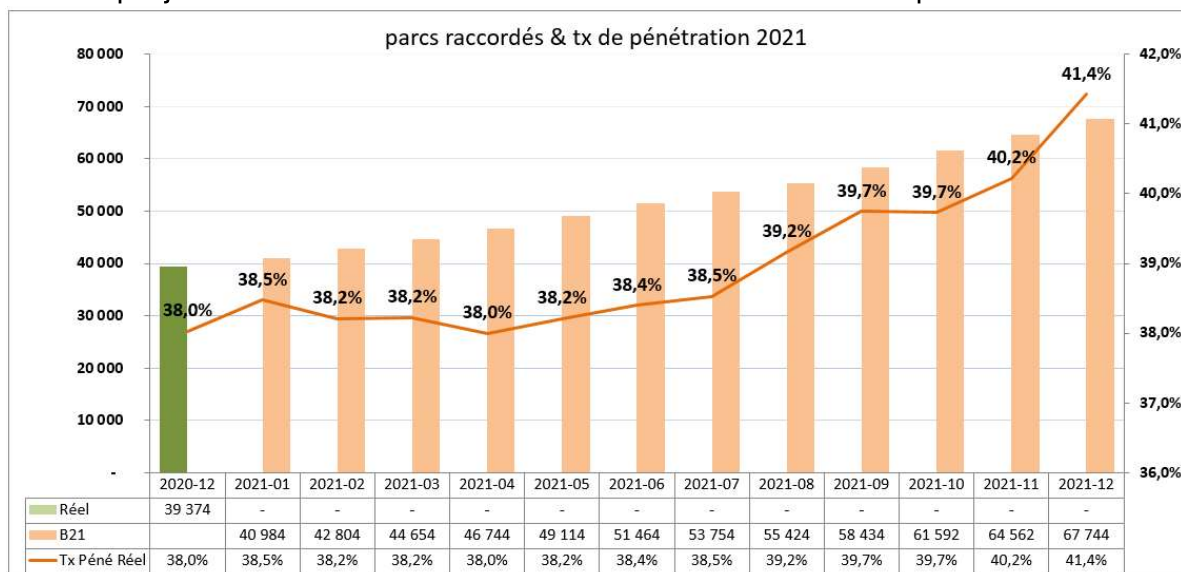


Par ailleurs, reflétant ce faible taux de pannes, le taux de Disponibilité cumulé du réseau à fin 2020 a été mesuré à 99,98%.

1.6 Objectifs et plans d'actions pour la période suivante :

a) objectifs commerciaux 2021:

Voici la projection en termes de clients raccordés et de taux de pénétration



1- Le 1^{er} objectif est encore de tenter de coordonner et de faciliter /accélérer l'arrivée opérationnelle de SFR / Moselle Telecom, et de Bouygues Télécom sur le réseau en 2021.

a. Avec SFR c'est particulièrement compliqué, faute d'interlocuteurs ayant une vision globale de leur déploiement sur le réseau. Nous espérons qu'ils parviendront à rejoindre les dernières plaques que nous ouvrirons sur le réseau afin qu'ils puissent être présents dès leur ouverture.

b. Bouygues Télécom a indiqué qu'il souhaitait arriver massivement sur le réseau (possible grâce à la collecte activée qu'il achète à Orange), et avoir finalisé son arrivée pour fin 2021. Fin 2020, il annonçait commencer à ouvrir

dès le 2^{ème} trimestre les 10 plus grosses plaques d'ores et déjà disponibles sur le réseau.

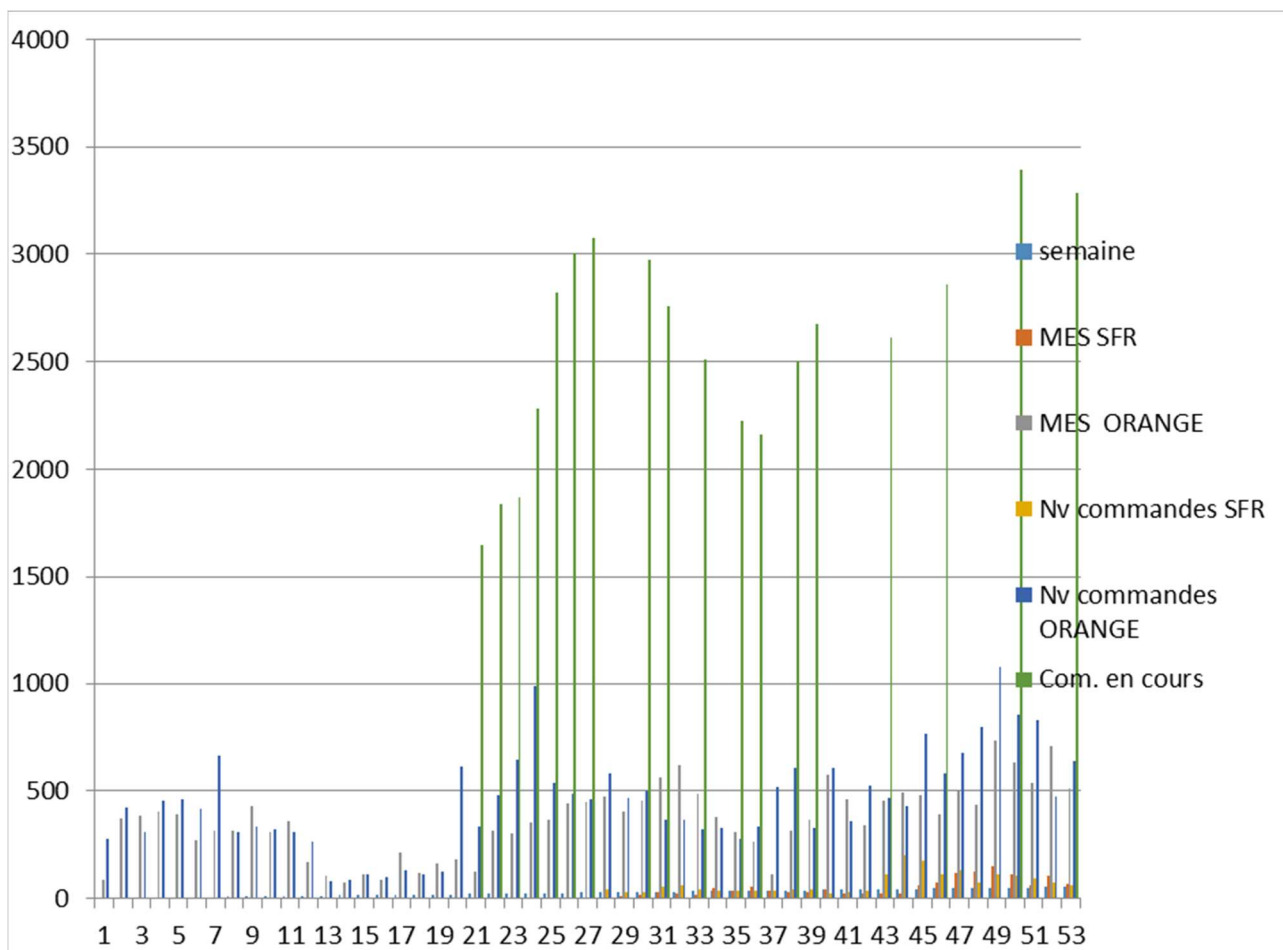
- 2- Trouver et proposer une solution, un compromis, concernant les conditions spécifiques de droit d'usage à 40 ans demandées par Free, pour permettre leur arrivée sur le réseau.
- 3- Animer l'offre FTTE souscrite et activée par Orange au travers de leur offre Optimum Ethernet. A date seulement 5 commandes ont été enregistrées.

b) objectifs en matière d'exploitation technique :

L'année 2021 sera principalement consacrée à :

- Améliorer nettement les volumes et les délais de complétude des plaques réalisés via notre prestataire Sade-Cottel Réseaux, les contraindre à tenir leurs engagements.
 - o Assurer un pilotage serré du prestataire
 - o Gérer de façon efficace les cas en difficultés qui nous sont remontés quotidiennement.
- Finaliser la mise en place de la maintenance réseau, notamment mettre en place un programme conséquent de maintenance préventive récurrent des PM.
- Pour attaquer les malfaçons et dégradations à la source : Mise en place d'un contrat Usager V3 et d'un contrat de Sous Traitance V2 des raccordements aux FAI (contrat STOC V2), issus des travaux menés par le groupe Infranum avec les opérateurs supervisé par l'Arcep.
 - o Ce contrat STOC V2 sera plus exigeant sur la qualité de réalisation des raccordements par les FAI. Le but étant que la non-qualité soit évitée à la source, en contraignant les sous-traitants (notamment de rang 2) à respecter les ouvrages et les modes opératoires.
- Mieux gérer et résoudre les échecs de raccordements en instances longues pour cause de défaut sur le réseau (cause imputable à l'exploitant).
- Accompagner et faciliter la mise à niveau et la reprise du réseau Covage de l'ex CC des 2 Sarres.
- Finaliser l'adaptation du SI pour automatiser la gestion des Pré-raccordements et leur facturation.

1.7 Liste des Usagers et état des commandes par Usager



Cet état des commandes et des raccordements (mises en service) hebdomadaires sur toute l'année 2020, amène plusieurs enseignements :

- 1- L'impact du 1^{er} confinement des semaines 9 à 20, certes important, a été effacé dès les mois qui ont suivi, avec une activité vente et raccordement très soutenue jusqu'à la fin de l'année, permettant de dépasser les prévisions annuelles initiales.
- 2- Le FAI Orange représente toujours la grande majorité des commandes sur le réseau, car SFR a certes commencé à mi-année, mais très doucement en ouvrant très peu de plaques.
- 3- Avec Orange nous avons pu augmenter la capacité de raccordement au même rythme que les ventes ont augmenté, avec un stock de commandes en instance, qui est resté sous contrôle entre 2000 et 3000.
- 4- A noter enfin, les 2 premiers clients FTTE qui ont signé avec des FAI spécialisés entreprises, eux même clients de l'offre FTTE activée d'Orange/OWF sur notre réseau.

1.8 Contrats signés avec les Usagers du Réseau pendant l'année concernée

- Contrat Protection des Données personnelles (RGPD) avec les 3 FAI présents sur le réseau

Free :

- Accord Cadre
- Contrat e-services
- Contrat de Location de Génie Civil

1.9 Liste des contrats signés pendant l'année concernée avec des tiers qui ne sont pas des Usagers du Réseau, indiquant l'identité du cocontractant, l'objet et la durée du contrat

RAS

2. Compte-rendu financier

2.1 Rapport des commissaires aux comptes



RCA Moselle
Numérique SAS.pdf

2.2 Bilan et compte de résultat de l'année écoulée

BILAN		
Années		2020
Actif	Immobilisations brutes (invest)	6 234 358 €
	Immobilisations brutes (redevance fixe)	27 144 060 €
	Sorties d'immobilisations	- 7 974 482 €
	Amortissements cumulés	- 2 596 384 €
	Immobilisations nettes	22 807 552 €
	TVA à recevoir	1 280 650 €
	Créances	16 977 755 €
	Trésorerie	6 704 181 €
	Actif circulant	24 962 585 €
	Total Actif	47 770 137 €
Passif	Capital social	3 975 000 €
	Résultats	4 845 102 €
	Réserve légale	74 237 €
	Report à Nouveau	1 821 879 €
	Fonds propres	10 716 218 €
	Dettes financières à long terme	28 730 110 €
	Dettes long terme	28 730 110 €
	Fournisseurs	5 797 100 €
Dettes fiscales et sociales	2 526 709 €	
	Dettes d'exploitation	8 323 809 €
	Total Passif	47 770 137 €

COMPTE DE RESULTAT	
Années	2020
CA - Service FttH - Mission 1	21 081 130 €
CA - Service PRM/MED - Mission 2	22 607 €
CA - Service de Inclusion Numérique - Mission 3	
CA - hébergement	565 847 €
CA - FTTE	
CA - autres (colonnes montantes, raccos longs, divers...)	551 795 €
Chiffre d'affaires	22 221 379 €
Charges d'exploitation maintenance réseau & SI	1 185 452 €
<i>dont prestations avec les actionnaires du groupe</i>	<i>1 150 151 €</i>
Charges de raccordements (nettes de subvention) et de construction	4 616 181 €
<i>dont prestations avec les actionnaires du groupe</i>	<i>6 507 746 €</i>
Charges d'exploitation commerciale	336 303 €
<i>dont prestations avec les actionnaires du groupe</i>	<i>302 593 €</i>
Locations et redevances techniques	459 182 €
Impôts et taxes	137 529 €
Charges de structure	637 204 €
<i>dont prestations avec les actionnaires du groupe</i>	<i>606 724 €</i>
Charges d'exploitation MED - Mission 2	11 955 €
<i>dont prestations avec les actionnaires du groupe</i>	<i>11 955 €</i>
Charges d'exploitation Inclusion Numérique - Mission 3	- €
<i>dont prestations avec les actionnaires du groupe</i>	<i>- €</i>
Redevance versées au SMO	2 508 904 €
Redevance préaccordements	1 850 496 €
Redevance de mise à disposition variable	508 358 €
Redevance de contrôle	150 000 €
Redevance FttE	50 €
Total des charges d'exploitation	9 892 710 €
<i>dont sous-traitance avec les actionnaires du groupe</i>	<i>8 579 169 €</i>
Excédent Brut d'Exploitation	12 328 669 €
Amortissement des immobilisations - Mission 1	1 578 836 €
Sorties d'immobilisations et traitement comptable de la redevance fixe	3 934 248 €
Charges calculées	5 513 084 €
Résultat d'exploitation	6 815 585 €
Résultat exceptionnel	- €
Résultat hors flux financiers	6 815 585 €
Charges financières	
Produits financiers	- 33 797 €
Résultat financier	- 33 797 €
Résultat brut avant IS	6 781 788 €
<i>Marge bénéficiaire brute en %</i>	<i>31%</i>
Impôts sur les sociétés (IS)	1 936 686 €
Résultat net	4 845 102 €
<i>Marge bénéficiaire nette en %</i>	<i>21,8%</i>

2.3 Détail des comptes de charges d'exploitation

2.3.1 Charges d'exploitation maintenance réseau & SI

Charges d'exploitation du réseau - Mission 1	9 880 757 €
Charges d'exploitation maintenance réseau & SI	1 185 452 €
Exploitation-maintenance réseau passif	622 482 €
Exploitation-maintenance spécifique FfE	
Système d'information & supervision (développement et maintenance)	530 084 €
Energie	32 886 €
Autres (à préciser)	
<i>dont prestations avec les actionnaires du groupe</i>	<i>1 150 151 €</i>

Charges d'exploitation MED - Mission 2	11 955 €
Energies	
Maintenance	11 955 €
Exploitation commerciale	
Redevances d'occupation du domaine public	
Redevance autres	
Autres (à préciser)	
<i>dont prestations avec les actionnaires du groupe</i>	<i>11 955 €</i>

- Prestation de maintenance du réseau (contrat tripartite) : 622 482 € sur la mission 1 et 11 955 € sur la mission 2
- Prestation de VIC et PPR : 2 415 €
- Système d'information & supervision :
 - o conception/réalisation SI (contrat soutien OWF) pour 478 624 €
 - o maintenance SI (contrat soutien OWF) pour 51 459 € (tarification à la prise raccordable)
- Facturations EDF et UEM : 32 886 €
-

2.3.2 Charges de raccordements (nettes de subvention) et de construction

Charges de raccordements (nettes de subvention) et de construction	4 616 181 €
Charges brutes de construction des raccordements standards	6 595 586 €
Subvention sur raccordements standards	2 330 481 €
Construction colonnes montantes & raccos longs	351 076 €
<i>dont prestations avec les actionnaires du groupe</i>	<i>6 507 746 €</i>

Les charges brutes de construction des raccordements standards se portent à 6 157 000 € pour Orange, 438 000 € pour SFR et 1 228 € pour ENES.

Le montant global de la prestation avec Orange s'élève à 6 507 746 € dont 351 076 € sont imputables à la construction de colonnes montantes et raccordements longs.

2.3.3 Charges d'exploitation commerciale

Charges d'exploitation commerciale	336 303 €
Commercialisation, promotion et communication	33 710 €
Facturation et recouvrement	302 593 €
Autres (à préciser)	
<i>dont prestations avec les actionnaires du groupe</i>	<i>302 593 €</i>

- les 302 593 € correspondent à la facturation du contrat de soutien « Orange Wholesale France à Moselle Numérique »
- 25 449 € de facturations La Poste et CMSEA au titre de l'impression, la mise sous pli et de la distribution des invitations pour les réunions publiques de commercialisation
- 7 265 € facturés pour l'organisation des réunions publiques de commercialisation : traiteurs, sécurité, tenues, impressions
- 996 € de communication : production de contenus on line et off line
-

2.3.4 Charges de location et redevances techniques

Locations et redevances techniques	459 182 €
Redevances d'occupation du domaine public	28 410 €
Redevance Fourreaux FT et appuis aériens	430 773 €
Autres (à préciser)	

Les 430 773 € se décomposent en 108 907 € de redevances GCBLO Orange Wholesale France et 321 866 € de redevances GCBLO à Moselle Telecom

2.3.5 Impôts et taxes

Les impôts se répartissent en 134 924€ de Cotisation sur la Valeur Ajoutée des Entreprises (CVAE), 1 041 € de Taxe sur les Véhicules de Société (TVS) et 1 564 € de Cotisation Foncière sur les Entreprises (CFE).

2.3.6 Frais de structure

Frais de structure	637 204 €
Frais de personnel	479 147 €
Assurance réseau	- €
Frais généraux	14 653 €
CAC	17 510 €
Comptabilité	78 167 €
Locaux et assurances	17 720 €
Managements fees	15 610 €
Garanties	14 400 €
Autres (à préciser)	- 2 €
<i>dont prestations avec les actionnaires du groupe</i>	
	606 724 €

- les 479 147 € de frais de personnel se rapportent aux salariés de la filiale Moselle Numérique, incluant véhicules et notes de frais. La Directrice Financière à 40%.
- les 78 167 € de comptabilité correspondent à la prestation comptable fournie et s'appuie sur le "contrat d'externalisation de services de comptabilité". La proportion de travail réalisée par collaborateur et servant au calcul de la prestation, se décompose comme ci-dessous :
 - 5% du coût d'un collaborateur de niveau expert
 - 15% du coût d'un collaborateur de niveau manager d'équipe
 - 20% du coût d'un collaborateur de niveau spécialiste technique
 - 60% du coût d'un collaborateur de niveau spécialiste technique

- Les frais généraux sont constitués de services informatiques et téléphonie intra-groupe pour l'équipe Moselle Numérique (5 520 €), mais aussi de prestations relatives au site internet avec la société Web Idea (3 855€), de prestations juridiques via l'Office de Publications Administratives et Sociales (3161€), de fournitures de bureau (239 €) et frais de banque (82€).
- la ligne « locaux et assurances » se décompose en 13 881 € de loyer annuel et en 3 840 € d'assurance (société Marsh)
- les 14.400€ correspondent à la commission sur la garantie à 1^{ère} demande : cette commission s'élève à 0,24% par an du montant non tiré de la garantie

2.4 Détail des calculs relatifs aux pénalités prises en charge par le délégataire Pas de pénalités en 2020

2.5 Note de suivi de l'évolution du Coût unitaire moyen de Raccordement final et, le cas échéant, de l'atteinte du seuil visé à l'article 7.3.2 de la présente Convention

Vision cumulée à fin décembre 2020

type de PB sur lequel le raccordement final est construit	volumes	coût unitaire moyen	charges de construction des raccordements standards
PB intérieur	2 283	180 €	410 940 €
PB chambre	12 755	397 €	5 063 735 €
PB façade	330	652 €	215 160 €
PB aérien	9 695	751 €	7 280 945 €
	25 063	518 €	12 970 780 €

Les coûts unitaires facturés par les usagers (en tant que sous-traitants de Moselle Numérique) sont supérieurs aux seuils spécifiés dans l'article 7.3.2 : ainsi la subvention publique n'est pas impactée

2.6 Inventaire qualitatif, quantitatif et géographique des biens désignés par la Convention comme biens de retour et biens propres susceptibles de reprise



Inventaire Réseau
exploité par MONU N

2.7 Nature et montant des prestations confiées à des tiers Se reporter au 1.3

2.8 Note récapitulative des principales modifications intervenues dans la présentation comptable et financière

Sans objet

2.9 Un état récapitulatif de l'évolution des indices utilisés dans les formules d'actualisation ou d'indexation contractuelle des postes de produits et de charges

Sans objet

2.10 Le plan d'affaires prévisionnel comprenant le compte de résultat, le bilan, les tableaux de flux de trésorerie et le programme d'investissements du service délégué actualisé à compter de l'exercice en cours et sur la durée restant à courir

Mise à jour reportée

2.11 Décomposition du chiffre d'affaires par types de services et par type d'utilisateur

Le chiffre d'affaires 2020 s'est élevé à 22 221 379 € et a été massivement porté par le FAI Orange sur le FTTH Passif (=mission 1) à hauteur de 20 476 095€.

Ce montant, en très forte hausse par rapport à l'année précédente, s'explique pour moitié (10 693 510 €) par le versement de cofinancement forfaitaire correspondant à :

- la livraison de nouveaux logements couverts et raccordables : impact 4 636 757 €
- l'achat de 11 nouvelles tranches de cofinancement sur les zones 2/3/4 pour 6 056 753 €

A fin décembre 2020 le FAI Orange cofinance le réseau à hauteur de 35% sur la zone 1 et de 30% sur les zones 2, 3 et 4.

Rapport annuel 2020 de Moselle Numérique

Année	2020	dont FAI Orange	dont FAI ENES	dont FAI Free	dont FAI SFR	dont FAI ByTel	dont Moselle Fibre
Recettes d'exploitation	22 221 379 €	21 095 376 €	2 401 €	3 519 €	729 753 €	58 398 €	331 931 €
Service FiiH - Mission 1	21 081 130 €	20 476 095 €	2 401 €	- €	602 634 €	- €	- €
Recettes PM-PB	12 008 246 €	12 008 246 €					
Recettes redevance mensuelle PM-PB - cofi	1 314 736 €	1 314 736 €					
Recettes FAS - PM PB cofi	10 693 510 €	10 693 510 €					
Recettes de location mensuelle à la ligne	1 255 772 €	1 217 551 €	- 69 €	- €	38 291 €	- €	- €
Recettes de location à la ligne	1 255 772 €	1 217 551 €	- 69 €		38 291 €		
Recettes de liens NRO-PM	1 394 964 €	1 152 974 €	224 €	- €	241 766 €	- €	- €
Recettes de FAS	1 301 207 €	1 064 799 €	- €		236 408 €		
Recettes - Redevance mensuelle	93 757 €	88 175 €	224 €		5 358 €		
Recettes de raccordement client final	6 338 502 €	6 019 726 €	2 223 €	- €	316 552 €	- €	- €
Recettes construction raccordement client	6 060 824 €	5 744 482 €	2 232 €		314 110 €		
Recettes maintenance raccordement	277 678 €	275 245 €	- 9 €		2 442 €		
Recettes frais de gestion et contribution droits de suite	83 646 €	77 598 €	23 €		6 026 €		
Service PRM/MED - Mission 2	22 607 €	19 787 €	- €	2 820 €	- €	- €	- €
Redevance	22 607 €	19 787 €	- €	2 820 €	- €	- €	- €
Service Inclusion Numérique - Mission 3	- €						
Autres recettes	1 117 642 €	599 495 €	- €	699 €	127 118 €	58 398 €	331 931 €
Divers	2 600 €				2 600 €		
Recettes d'hébergement	565 847 €	382 930 €			124 518 €	58 398 €	
Recettes colonnes montantes, raccos longs	331 931 €						331 931 €
Recettes FOP	195 079 €	195 079 €					
Recettes GC:BLO	22 185 €	21 486 €		699 €			

2.12 Décomposition du cofinancement forfaitaire par prise

	Ab initio			Ex post			GLOBAL		
	CA	nb logements cofinancés	Prix à la prise	CA	nb logements cofinancés	Prix à la prise	CA	nb logements cofinancés	Prix à la prise
Couverts	3 059 872	22 141	138,20	3 209 409	21 383	150,09	6 269 281	43 524	144,04
Raccordables classiques	7 176 954	19 118	375,40	5 420 229	13 482	402,04	12 597 182	32 600	386,42
Raccordables immeubles tiers	451 170	1 393	324,00	365 037	1 080	337,92	816 207	2 473	330,08
TOTAL	10 687 996			8 994 674			19 682 670		

Pour rappel, la recette du cofinancement d'une prise est 513,6€ et se décompose de 138,2€ pour le cofinancement couvert et 375,4€ pour le cofinancement raccordable.

L'analyse présentée ci-dessus est une vision cumulée à fin Mars 2021.

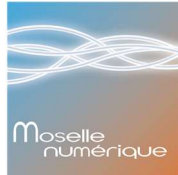
Dans un contexte de cofinancement ab initio, la recette par prise est de 513,6€.

En revanche s'il s'agit d'une prise dans immeuble tiers, la recette s'élève à 462,2€ soit 51,4€ de moins.

Dans le cadre d'un cofinancement ex post, le CA pour une prise classique est de 552,13€ soit 38,53€ de plus qu'en ab initio. Pour une prise dans un immeuble tiers la variation entre cofinancement ab initio et ex post est de 25,81€.

Au global, une prise classique rapporte 530,46€ contre 474,12€ pour une prise dans un immeuble tiers.

2.13 Tableau des immobilisations et tableaux d'amortissements



IMMOBILISATIONS AU 31/12/2020 MOSELLE NUMERIQUE															
BIENS DE RETOUR			REGISTRE DES IMMOS						COMPTA						
IMMOBILISATIONS INCORPORELLES															
Compte	Description Immo	Número Immo	Description Immo	CDR	Date de MES	Durée de vie	V8 net	Dotation de l'exercice	Amortissement cumulé	VNC	F = C - E	A	B	Type Amort	
2050000	MARQUES, BREVETS ET LOGICIELS	15000040	Site internet Web Idea	CMOS80	27/02/2017	60	8 180,00	1 720,08	6 191,25	1 988,75		8 180,00	8 180,00	0,00	Amortissement économique
Total Site internet							8 180,00	1 720,08	6 191,25	1 988,75		8 180,00	8 180,00	0,00	
2080000	AUTRES IMMOS INCORPORELLES	15001550	Prestation pilotage projet S1 2017	CMOS80	30/06/2017	168	318 972,90	22 783,77	79 899,25	239 073,65		318 972,90			
Total Etudes Pilotage Projet							2 622 486,07	190 309,07	408 817,93	2 213 668,14		2 781 972,52	2 781 972,52	0,00	
Total Forfait Reprise Exploitation Réseau FTTH							2 474 233,23	181 113,08	261 698,08	2 212 535,15		2 832 342,16	2 832 342,16	0,00	Amortissement de caducité
Total Redevances Fixes							14 152 710,82	1 213 384,04	1 782 786,50	12 369 924,32		24 559 270,00	-7 892 225,71		Amortissement de caducité
15001551	Prestation pilotage projet S2 2016	CMOS80	01/01/2017	174	230 369,32	15 887,53	63 550,12	166 819,20	230 369,32			230 369,32			
15003138	Prestation pilotage projet S2 2017	CMOS21	31/12/2017	162	318 792,90	23 614,28	70 907,57	247 885,33	318 792,90			318 792,90			
15005659	Prestation pilotage projet S1 2018	CMOS80	30/06/2018	156	318 973,00	24 536,38	61 509,00	257 464,00	318 973,00			318 973,00			
15007174	Prestation pilotage projet S2 2018	CMOS21	31/12/2018	240	318 973,00	15 948,65	31 940,94	287 032,06	318 973,00			318 973,00			
15008482	Pilotage projet S1 2019	CMOS80	30/06/2019	144	318 972,70	26 581,05	40 053,64	278 919,06	318 972,70			318 972,70			
15019060	Pilotage projet S2 2019	CMOS80	01/10/2019	141	318 972,90	33 989,07	33 989,07	284 983,83	318 972,90			318 972,90			
15032138	Pilotage projet S1 2020	CMOS80	01/04/2020	135	318 972,90	21 361,95	21 361,95	297 610,95	318 972,90			318 972,90			
15032141	Pilotage projet T3 2020	CMOS80	15/08/2020	130	159 486,45	5 606,39	5 606,39	153 880,06	159 486,45			159 486,45			
	Prestation Pilotage T4 2020	CMOS80	15/11/2020	127,53					159 486,45			159 486,45			
15003139	Forfait Reprise Exploitation NRO PM S2 2017	CMOS21	31/12/2017	162	133 745,00	9 907,03	29 748,28	103 996,72	133 745,00			133 745,00			
15005660	Forfait Reprise Exploitation NRO PM S1 2018	CMOS80	30/06/2018	156	169 420,00	13 032,30	32 670,01	136 749,99	169 420,00			169 420,00			
15007175	Forfait Reprise Exploitation NRO PM S2 2018	CMOS21	31/12/2018	240	454 155,00	22 707,75	45 477,68	408 677,32	454 155,00			454 155,00			
15008483	Reprise en exploitation S1 2019	CMOS80	30/06/2019	144	434 120,00	36 176,66	54 512,77	379 607,23	434 120,00			434 120,00			
15019061	Reprise en exploitation S2 2019	CMOS80	01/10/2019	141	518 569,58	55 257,68	55 257,68	463 311,90	518 569,58			518 569,58			
15032139	Reprise en exploitation S1 2020	CMOS80	01/04/2020	135	457 995,00	30 672,42	30 672,42	427 322,58	457 995,00			457 995,00			
15032140	Reprise en exploitation S1 2020 - cartographie	CMOS80	01/04/2020	135	81 540,10	5 460,82	5 460,82	76 079,28	81 540,10			81 540,10			
15032142	Reprise en exploitation T3 2020	CMOS80	15/08/2020	130	224 688,55	7 898,42	7 898,42	216 790,13	224 688,55			224 688,55			
	Reprise en exploitation T4 2020	CMOS80	15/11/2020	127,53					358 108,93			358 108,93			
15004121	Z1 2024 Prises Rables 112017	CMOS21	15/11/2017	163	368 368,00	27 050,84	85 563,11	282 804,89	368 368,00			566 720,00	-198 352,00		
15004122	Z1 46 Prises Rables 122017	CMOS21	15/12/2017	162	8 372,00	619,58	1 895,25	6 476,75	8 372,00			12 880,00	-4 508,00		
15004255	Z1 71 Prises Rables 032018	CMOS21	15/03/2018	160	12 459,50	934,46	2 616,49	9 843,01	12 459,50			19 170,00	-6 709,50		
15004256	Z1 3243 Prises Rables 042018	CMOS21	15/04/2018	159	569 145,50	42 954,37	116 624,09	452 521,41	569 145,50			875 610,00	-306 464,50		
15004825	Z1 1823 Prises Rables 052018	CMOS21	15/05/2018	158	319 935,50	24 298,89	63 975,98	255 959,52	319 935,50			492 210,00	-172 273,50		
15004826	Z1 56 Prises Rables 062018	CMOS21	15/06/2018	157	9 828,00	751,18	1 913,96	7 914,04	9 828,00			15 120,00	-5 292,00		
15007158	Z1 4 Prises Rables 072018	CMOS21	15/07/2018	156	676	51,33	135,23	540,77	676			1 040,00	-364,00		
15007159	Z1 1981 Prises Rables 082018	CMOS21	15/08/2018	155	334 789,00	25 649,51	64 549,67	270 239,33	334 789,00			515 060,00	-180 271,00		
15007160	Z1 1963 Prises Rables 092018	CMOS21	15/09/2018	154	331 747,00	25 641,49	61 551,18	270 195,82	331 747,00			510 380,00	-178 633,00		
15007161	Z1 3136 Prises Rables 102018	CMOS21	15/10/2018	153	529 984,00	41 324,72	94 574,16	435 409,84	529 984,00			815 360,00	-285 376,00		
15007162	Z1 5166 Prises Rables 112018	CMOS21	15/11/2018	152	873 054,00	68 682,91	149 280,39	723 773,61	873 054,00			1 343 160,00	-470 106,00		
15007163	Z1 2253 Prises Rables 122018	CMOS21	15/12/2018	151	380 757,00	30 220,33	62 332,57	318 424,43	380 757,00			585 780,00	-205 023,00		
15012063	Z1 1879 Prises Rables 012019	CMOS21	15/01/2019	150	305 337,00	24 426,96	47 917,00	257 420,00	305 337,00			469 750,00	-164 412,50		
15012064	Z1 2084 Prises Rables 022019	CMOS21	15/02/2019	149	338 650,00	27 273,82	51 185,09	287 464,91	338 650,00			521 000,00	-182 350,00		
15012065	Z1 1525 Prises Rables 032019	CMOS21	15/03/2019	148	247 812,00	20 092,86	36 167,11	211 644,89	247 812,00			381 250,00	-133 437,50		
15012066	Z1 2233 Prises Rables 042019	CMOS21	15/04/2019	147	362 862,00	29 621,38	50 802,71	312 059,29	362 862,00			558 250,00	-195 387,50		
15012067	Z1 528 Prises Rables 052019	CMOS21	15/05/2019	146	85 800,00	7 052,05	11 515,12	74 284,88	85 800,00			132 000,00	-46 200,00		
15012068	Z1 19 Prises Rables 062019	CMOS21	15/06/2019	145	3 087,00	255,47	395,46	2 691,54	3 087,00			4 750,00	-1 662,50		
15012069	Z2 2255 Prises Rables 012019	CMOS22	15/01/2019	150	422 812,50	36 977,72	68 941,56	353 870,94	422 812,50			563 750,00	-169 125,00		
15012070	Z2 426 Prises Rables 022019	CMOS22	15/02/2019	149	79 875,00	6 997,92	12 530,48	67 344,52	79 875,00			106 500,00	-31 950,00		
15012071	Z2 138 Prises Rables 032019	CMOS22	15/03/2019	148	25 875,00	2 272,09	3 915,52	21 959,48	25 875,00			34 500,00	-10 350,00		
15012072	Z2 251 Prises Rables 042019	CMOS22	15/04/2019	147	47 062,50	4 140,06	6 823,22	40 239,28	47 062,50			62 750,00	-18 285,00		
15012073	Z2 2809 Prises Rables 052019	CMOS22	15/05/2019	146	526 687,50	46 425,14	73 100,47	453 587,03	526 687,50			702 250,00	-210 675,00		
15012074	Z2 2224 Prises Rables 062019	CMOS22	15/06/2019	145	417 000,00	36 825,00	55 159,61	361 840,39	417 000,00			556 000,00	-166 800,00		
15017295	Z1 612 Prises Rables 072019	CMOS21	15/07/2019	144	95 472,00	15 547,39	13 552,10	81 919,90	95 472,00			146 880,00	-51 408,00		
15017296	Z1 700 Prises Rables 082019	CMOS21	15/08/2019	143	109 200,00	16 312,96	14 433,86	94 766,14	109 200,00			168 000,00	-58 800,00		
15017297	Z1 143 Prises Rables 092019	CMOS21	15/09/2019	142	22 308,00	3 027,99	2 727,62	19 580,38	22 308,00			34 320,00	-12 012,00		
15017298	Z1 94 Prises Rables 102019	CMOS21	15/10/2019	141	14 664,00	1 794,35	1 650,74	13 013,26	14 664,00			22 560,00	-7 896,00		
15017299	Z1 19 Prises Rables 112019	CMOS21	15/11/2019	140	2 964,00	321,08	303,46	2 660,54	2 964,00			4 560,00	-1 596,00		
15017300	Z1 10 Prises Rables 122019	CMOS21	15/12/2019	139	1 560,00	147,51	144,15	1 415,85	1 560,00			2 400,00	-840,00		
15017301	Z2 253 Prises Rables 072019	CMOS22	15/07/2019	144	45 540,00	6 833,17	6 180,74	39 359,26	45 540,00			60 720,00	-18 216,00		
15017302	Z2 345 Prises Rables 082019	CMOS22	15/08/2019	143	62 100,00	8 653,24	7 904,86	54 195,14	62 100,00			82 800,00	-24 840,00		
15017303	Z2 2711 Prises Rables 092019	CMOS22	15/09/2019	142	487 980,00	62 699,37	57 944,78	430 035,22	487 980,00			650 640,00	-195 192,00		
15017304	Z2 3888 Prises Rables 102019	CMOS22	15/10/2019	141	699 840,00	82 485,02	77 249,65	622 590,35	699 840,00			933 120,00	-279 936,00		
15017305	Z2 3916 Prises Rables 112019	CMOS22	15/11/2019	140	704 880,00	75 209,86	71 609,59	633 270,41	704 880,00			939 840,00	-281 952,00		
15017306	Z2 1589 Prises Rables 122019	CMOS22	15/12/2019	139	286 020,00	27 390,53	26 595,63	259 424,37	286 020,00			381 360,00	-114 408,00		
15017307	Z3 1451 Prises Rables 112019	CMOS23	15/11/2019	140	330 828,00	32 382,42	32 190,23	298 637,77	330 828,00			348 240,00	-104 472,00		
15017308	Z3 596 Prises Rables 122019	CMOS23	15/12/2019	139	135 888,00	12 333,78	12 305,00	123 583,00	135 888,00			143 040,00	-42 912,00		
15032143	Z1 437 Prises Rables 15 2020	CMOS21	01/04/2020	135	65 331,42	4 375,34	4 375								

Rapport annuel 2020 de Moselle Numérique

		15032147	VDR Etudes et travaux d'enfouissement S2 2019	CMOS80	20/01/2020	137	7 890,25	655,14	655,14	7 235,11	7890,25		
		15032148	VDR Install Baie S1 2020	CMOS80	18/08/2020	130	7 086,53	243,73	243,73	6 842,80	7086,53		
		15032149	VDR Etudes et travaux d'enfouissement S1 2020	CMOS80	18/08/2020	130	21 122,82	726,50	726,50	20 396,32	21122,82		
			Total Vie de Réseau				36 099,60	1 625,37	1 625,37	34 474,23	36 099,60	0,00	Amortissement de caducité
	2328000	AUTRES IMMO INCORP EN COURS AP	Vie de réseau Hors concessif (Poteaux Enedis, enfouissement/dép) CMOS80								7 370,00		
			Total Vie de réseau En-cours				0,00				7 370,00	0,00	En encours au 31/12/2020 donc pas d'amortissement constaté à cette date
			Z1 1 prises S2 2020								230,00		
			Z3 7162 prises S2 2020								1 575 640,00		
			Z4 4586 prises S2 2020								1 008 920,00		
			Total Redevances fixes En-cours				0,00				2 584 790,00	0,00	En encours au 31/12/2020 donc pas d'amortissement constaté à cette date
IMMOBILISATIONS CORPORELLES													
Compte	Description Compte	Número Immo	Description Immo	CDR	Date de MES	Durée de vie	VB net	Dotation de l'exercice	Amortissement cumulé	VNC			
2183000	Autres immos corp - mat bureau, informa	15004321	Ordinateur avec carte graphique	CMOS80	01/05/2018	48	1 077,89	269,47	719,81	358,08	1 077,89		
			Total Ordinateur				1 077,89	269,47	719,81	358,08	1 077,89	0,00	Amortissement économique
2150000	INSTALLATIONS TECHNIQUES	15008484	Remise en conformité réseau plaque Dalhain	CMOS80	01/01/2019	150	131 051,09	10 484,08	20 968,16	110 082,93	131 051,09		
		15008485	Fourniture et pose de 3 fermes optiques	CMOS80	01/02/2019	149	94 537,60	7 613,76	14 580,87	79 956,73	94 537,60		
			Total Travaux GER				225 588,69	18 097,84	35 549,03	190 039,66	225 588,69	0,00	Amortissement de caducité
BIENS PROPRES													
IMMOBILISATIONS CORPORELLES													
Compte	Description Compte	Número Immo	Description Immo	CDR	Date de MES	Durée de vie	VB net	Dotation de l'exercice	Amortissement cumulé	VNC	A	B	Type Amort
2150000	INSTALLATIONS TECHNIQUES	15032150	VDR Install Baie S1 2020	CMOS80	18/08/2020	120	4956,14	184,66	184,66	4771,48	4 956,14		
		15032151	VDR GC S1 2020	CMOS80	18/08/2020	130	6052	208,15	208,15	5843,85	6 052,00		
		15032152	VDR Poteaux Enedis S2 2019	CMOS80	20/01/2020	137	10275,84	853,22	853,22	9422,62	10 275,84		
			Total Concession				21 283,98	1 246,03	1 246,03	20 037,95	21 283,98	0,00	Amortissement de caducité
2215000	AUT IMMO CORP CONCESSION	15015132	Immo de concession 2018	CMOSZ1	01/01/2019	240	5 074,00	388,98	642,72	4 431,28	7 806,15	-2 732,16	
		15015133	Immo de concession 2019	CMOSZ1	20/08/2019	240	17 444,28	1043,03	1363,27	16 081,01	26 837,36	-9 393,08	
		15026139	Immo de concession S2 2019 Zone 1	CMOSZ1	20/01/2020	240	19 922,27	944,27	944,27	18 978,00	30 649,65	-10 727,38	
		15026140	Immo de concession S2 2019 Zone 2	CMOSZ2	20/01/2020	240	5 563,56	267,36	263,7	5 299,86	7 418,08	-2 225,42	
		15026141	Immo de concession S1 2020 Zone 1	CMOSZ1	18/08/2020	240	25 008,61	465,9	465,9	24 542,71	38 474,78	-13 466,17	
		15026142	Immo de concession S1 2020 Zone 2	CMOSZ2	18/08/2020	240	47 494,00	884,81	884,81	46 609,19	63 325,34	-18 668,69	
		15026143	Immo de concession S1 2020 Zone 3	CMOSZ3	18/08/2020	240	4 235,81	78,92	78,92	4 156,89	5 294,76	-1 468,18	
			Total Concession				124 742,53	4 073,27	4 643,59	120 098,94	179 806,12	-58 681,08	Amortissement économique
2313010	IMMO CORP EN COURS - CONCESSIONS		Immo de concession Z1 S2 2020	CMOSZ1			13 789,83				21 215,12	-7 425,29	
			Immo de concession Z2 S2 2020	CMOSZ2			35 616,15				50 880,22	-15 264,07	
			Immo de concession Z3 S2 2020	CMOSZ3			2 038,29				2 911,85	-873,56	
			Total Concession En-cours				51 444,27				75 007,19	-23 562,92	En encours au 31/12/2019 donc pas d'amortissement constaté à cette date
2319000	AUTRES IMMO CORP EN COURS		GER CAPEX Plaques - FNP 122020	CMOS80			5 953,31				5 953,31		
			Vie de réseau Hors concessif UPR - FNP 122020	CMOS80			59 676,39				59 676,39		
			Total Concession En-cours				65 629,70				65 629,70	0,00	En encours au 31/12/2019 donc pas d'amortissement constaté à cette date
										2 503 278	33 378 418	-7 974 470	

2.14 État des sinistres ou contentieux survenus dans le courant de l'exercice

Sans Objet

2.15 Etat des impayés et des non valeurs de l'exercice clos

Sans Objet

2.16 Tableau mensuel de trésorerie

Rapport annuel 2020 de Moselle Numérique

	janv-20	févr-20	mars-20	avr-20	mai-20	juin-20	juil-20	août-20	sept-20	oct-20	nov-20	déc-20
Solde initial	3 994 913	7 738 768	7 061 481	7 910 240	8 096 324	6 336 390	7 568 193	8 518 574	9 667 597	9 517 212	8 709 783	8 365 872
Encassements	3 780 164	3 071 884	1 413 334	811 886	672 623	1 671 120	1 631 977	1 652 627	708 561	1 956 025	1 104 021	2 040 877
Produits d'exploitation												
FAI orange cof couverts & raccordables, liens NRO PM	1 830 807	375 975	499 189	176 201	102 305	1 203 617	1 228 381	311 642	175 723	328 980	235 896	172 853
FAI orange Hébergement NRO	43 983	29 461	21 565	27 851		78 555	30 609		114 113		86 388	49 872
FAI orange Frais d'accès (mise en svcs etc)	398 370	500 628	664 464	607 834	526 510	371 063	365 056	331 388	317 386	1 614 894	689 089	880 661
FAI Orange FOP point à point			226 118			1 026	2 051	1 026	1 026	1 026	99 546	99 774
FAI Orange GCBLO						120		12 679	2 061	1 089	6 744	93
FAI Orange FTTE												
FAI Enes	1 631	15 749									989	
FAI SFR		7 671	1 998		15 241	9 324	4 662	5 793	85 913			
FAI B/Tel									10 187	6 282		13 029
Moselle Télécom - collecte activée						6 389	2 244	10 466	8 180	3 755		27 146
FAI Free GCBLO											835	2
CA NRA Med ZO					27 540							
CA colonnes montantes + raccos longs	425 603							314 683				126 030
Subventions raccos	1 022 810							654 764				870 965
Pénalités retard déploiement	56 960											
CA 1ère MES pré-raccos		2 142 400										
Divers												
Décaissements	- 9 380	- 1 777 157	- 517 600	- 90 801	- 902 111	- 147 817	- 493 956	- 286 837	- 430 337	- 1 381 762	- 1 334 537	- 2 586 593
Charges d'exploitations												
opex réseau (maintenance)	- 246	- 233 113								- 321 782		- 978
redevances GCBLO / plans itinéraires	- 5 945	- 1 438	- 1 438	- 3 532	- 5 198	- 141 482	- 8 252	- 15 385	- 16 081	- 14 981	- 83 351	- 19 882
redevances d'occupation du domaine public									- 13 752	- 37 814	- 14 708	- 2 158
EDF - UEM	- 3 189	- 1 210	- 4 624		- 1 305	- 6 335	- 3 769	- 1 844	- 5 029	- 3 536	- 5 600	- 2 096
Raccordements clients FAI Orange		- 223 433	- 511 537	- 87 269			- 481 936	- 269 609	- 395 476	- 722 814	- 1 230 882	- 1 404 464
Raccordements clients FAI Enes		- 9 425										
Autres raccos clients												
vie de réseau		- 70 432								- 142 931		
charges de construction des colonnes montantes		- 367 277								- 137 904		
redevance d'affermage variable sur raccordés		- 126 532		- 179 712								- 247 284
redevance d'affermage variable sur pré-raccordés		- 744 298		- 715 896								- 909 730
Charges commerciales et admin	- 24 427	- 140 399	- 5 759	- 504 751	- 170 385	- 6 846	- 185 354	- 9 721	- 253 805	- 301 393	- 110 720	- 25 479
CAC						6 732						
comptabilité											93 800	
locaux et assurance RC	- 274	- 16 657										- 16 898
assurances réseau												
garanties	- 17 280				- 17 280	60					92	
juridique							29					
marketing et commercialisation	- 5 362	- 2 856	- 3 597		- 2 533		- 7 580	- 6 310	- 1 195		- 16 768	- 5 845
logistique, infogérance, téléphonie, hbgt site internet		- 4 416	- 1 410		- 480		- 3 312					- 2 736
frais généraux (lyreco, dépenses convivialité...)	- 1 511	- 487	- 751								779	60
presta soutien OMF		- 115 983		- 283 102			- 164 430		- 252 599			
management fees							- 9 996	- 3 410				
redevance de contrôle collectivité (150 k€/an)					- 150 000							
Mise à dispo du personnel (salaires, Ndf...)				- 221 650						- 300 583		
Frais Bancaire					32		7			11		31
Droits, impôts et taxes	- 790	- 344 165	- 38 631	- 27 195	- 630 182	- 282 403	-	- 204 515	- 171 846	-	-	- 150 751
taxe CVAE					- 21 093	- 22 659			- 22 659			
CFE (y compris frais de gestion et taxe CCI)												- 1 564
Impôts, taxes et versements assimilés	- 790											
IS			- 38 631		- 489 605	- 259 744			- 149 187			- 149 187
TVA versée...		- 344 165		- 27 195	- 119 484			- 204 515				
Immobilisations	-	- 1 484 494	-	-	- 727 440	-	-	-	-	- 1 077 271	-	- 934 428
redevance d'affermage fixe		- 457 644			- 727 440							- 934 428
gestion de projet : équipe dédiée UPR + reprise en expl		- 1 005 051								- 1 030 210		
vie de réseau		- 21 799								- 47 061		
Chargos hors exploitation	- 1 713	- 2 957	- 2 585	- 3 055	- 2 439	- 2 250	- 2 287	- 2 531	- 2 958	- 3 030	- 2 675	- 5 317
Intérêts sur C/C	- 1 713	- 2 957	- 2 585	- 3 055	- 2 439	- 2 250	- 2 287	- 2 531	- 2 958	- 3 030	- 2 675	- 5 317
Solde Final	7 738 768	7 061 481	7 910 240	8 096 324	6 336 390	7 568 193	8 518 574	9 667 597	9 517 212	8 709 783	8 365 872	6 704 181

Le solde de trésorerie de Moselle Numérique en 2020 a oscillé entre 6,3 m€ (fin mai) et 9,7 m€ (fin août).